

SwitchBot キーパッド

取扱説明書

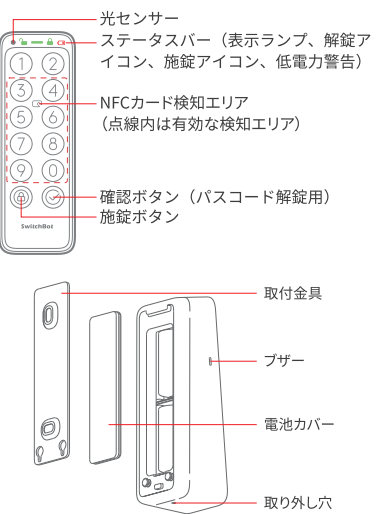


※このたびは、SwitchBot製品をお買い上げいただき、誠にありがとうございます。取扱説明書をよくお読みのうえ、正しく安全にお使いください。

パッケージ内容



各部のなまえ



※イラストは説明イメージのため、実際とは多少異なる場合があります。また、製品及び取扱説明書は改良のため予告なく変更する場合があります。

お使いになる前に

- スマホやタブレットのBluetoothバージョンが4.2以上を確認してください。
 - 下図のQRコードをスキャンして、SwitchBotアプリをダウンロードしてください。
 - SwitchBotのアカウントをログインもしくは作成してください。
- ※遠隔で解錠パスコードを設定する、もしくはメッセージを受信するには、SwitchBotハブミニ (別売) が必要です。予めご了承ください。



設置する前に

1. 電池カバーを開け、電池のプラス、マイナス(+極・-極)を注意して正しく入れてください。そして電池カバーを閉めます。
2. SwitchBotアプリにログインしてください。
3. SwitchBotアプリを開いてホーム画面の右上にある+アイコンをタップして、デバイスの追加画面に入ります。SwitchBotキーパッドのアイコンをタップして、指示に沿ってデバイスを追加してください。

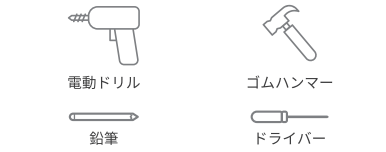
安全上のご注意

- 安全にお使いいただくために必ずお守りください。
- 高温になる場所 (火のそば、暖房器具のそば、こたつの中、直射日光の当たる場所) で使用、保管、放置しないでください。発火・破裂・故障・火災・傷害の原因となります。
 - 極端に高温や低温になる場所、湿気やほこりの多い場所に設置しないでください。発火・発熱・変形や故障の原因となる場合があります。
 - 火の中に投入したり、加熱したりしないでください。発火・破裂・火災の原因となります。
 - お客様による分解や改造、修理をしないでください。故障・発火・感電・傷害の原因となります。
 - ワイヤレスデバイスの使用を禁止される場所で使用しないでください。故障・傷害の原因となります。
 - 濡れた手での使用は絶対しないでください。感電・傷害の原因となります。
 - 落下させる、投げつけるなどの強い衝撃を与えないでください。発火・破裂・故障・発熱の原因となります。
 - 製品に異常が発生した場合はただちに使用を中止して、販売店・弊社にご連絡ください。

設置

方法1: ネジで固定する

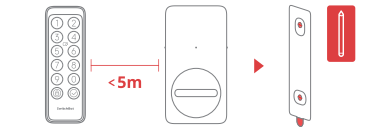
取り付ける前に、ご自分で用意するもの:



Step 1 設置位置を決める

ご注意: 設置後にロックをコントロールできなくなり、設置位置を繰り返し変更することで壁に損傷を与えるのを避けるために、設置する前にキーパッドを追加し、設置位置はロックから5メートル以内に保つようにしてください。

アプリの追加画面に従って、キーパッドを追加します。設置ガイドに従って、適切な位置を見つけ、キーパッドを壁に手で固定してから、キーパッドでロックの施錠と解錠をテストします。正常に施錠解錠が出来たら、この設置位置に型紙シールを貼り、ネジ穴の位置に鉛筆で印を付けてください。



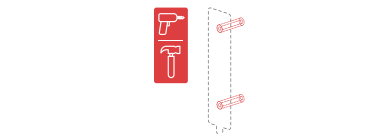
Step 2 ドリルビットのサイズ確認/穴を開ける

ご注意: 屋外に設置する場合は、他人が簡単に持ち去られないように、ネジで固定することをお勧めします。コンクリートの壁やその他の硬い表面に穴を開けるのは難しい場合があります。穴を開けた経験があることを確認してください。そうでない場合は、専門の方に依頼してください。

穴を開ける前に電動ドリルをご用意ください。

①コンクリート/レンガなどの表面に取り付け: 電動ドリル (約6mmのドリルビットを選択) を使用して、マークされた位置に穴を開けます。そしてゴムハンマーで拡張ボルトを壁に打ち込みます。

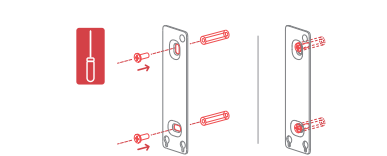
②直接ねじ込むことができる木/漆喰などの表面に取り付け: 電動ドリル (約2.8mmのドリルビットを選択) を使用して、マークされた位置に穴を開けます。拡張ボルトを打ち込む必要がありません。



Step 3 取付金具を固定する

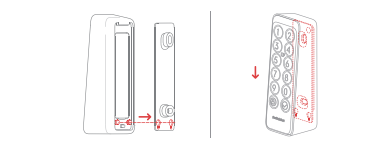
ご注意: 設置位置が平らでない場合は、取付金具の2つのネジ位置の背面に2つのゴムリングを配置する必要があります。

取付金具をネジで壁に取り付け、金具の両側を手で押しても揺れないように固定してください。



Step 4 キーパッドを設置する

キーパッドの背面にある2つの金属製の丸いジョイントを取付金具の下部にある2つの丸い穴に合わせ、動けなくなるまで、キーパッドを取付金具に沿って下へスライドします。キーパッドを色んな方向から手で押して、キーパッドが揺れないことを確認してください。



方法2:両面テープで固定する

Step 1 設置位置を決める

ご注意:

①設置後にロックをコントロールできなくなり、設置位置を繰り返し変更することで壁に損傷を与えるのを避けるために、設置する前にキーパッドを追加し、設置位置はロックから5メートル以内に保つようしてください。

②両面テープは、なめらかなドアの表面、ガラス、タイル、その他のなめらかな表面にのみ固定できます。貼り付け前に、取付表面をクリーニングティッシュで綺麗にしてください。(他人が簡単に持ち去られないように、ネジで固定することをお勧めします。)

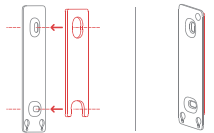
アプリの追加画面に従って、キーパッドを追加します。設置ガイドに従って、適切な位置を見つけ、キーパッドを壁に手で固定してから、キーパッドでロックの施錠と解錠をテストします。正常に施錠解錠が出来たら、この設置位置に鉛筆で印を付けてください。



Step 2 取付金具を固定する

ご注意:接着力に影響が出ないように、取付表面を綺麗にし、両面テープと取付表面の温度が0℃以上であることをご確認ください。

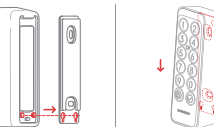
まず両面テープを取付金具の背面に貼り付け、そして取付金具を設置位置に貼り付けます。しっかり固定できるように取付金具を2分間押しします。



Step 3 キーパッドを設置する

ご注意:取付金具がしっかり固定していることを確認した後、このステップを行います。

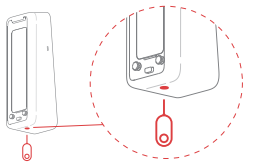
キーパッドの背面にある2つの金属製の丸いジョイントを取付金具の下部にある2つの丸い穴に合わせ、動けなくなるまで、キーパッドを取付金具に沿って下へスライドします。キーパッドを色んな方向から手で押し、キーパッドが揺れないことを確認してください。



キーパッドの取り外し方法

ご注意:キーパッドを無理に取り外さないでください。構造上の損傷を引き起こす可能性があります。

取り外しピンを使用してキーパッドの下部にある取り外し穴を押してから、キーパッドを下から上に取り外します。



キーパッド取り外しアラート

- 取り外しアラートは、デバイスが追加されると自動的に有効になり、キーパッドが取付金具から取り外されるたびに取り外しアラートがトリガーされます。
- 正しいパスワードやカードを使用して、現在のアラート状態を解除できます。

LED表示ランプ・サウンド

LED表示ランプ・サウンド状態	デバイス状態
表示ランプが緑色に早い点滅	デバイス追加の準備ができた
表示ランプが緑色に遅い点滅→消灯	ファームウェアがアップデート中→完了
スリープ解除後低電力警告が点灯、ブザーが2回鳴る	低電力警告
解錠アイコンが点灯、ブザーが1回鳴る	解錠成功
施錠アイコンが点灯、ブザーが1回鳴る	施錠成功
表示ランプが赤色に2回点滅、ブザーが2回鳴る	解錠/施錠失敗
解錠/施錠アイコンと赤い表示ランプが同時に1回点滅、ブザーが2回鳴る	ロックに接続失敗
赤い表示ランプとバックライトが同時に2回点滅、ブザーが2回鳴る	5回連続でパスワードを間違えて入力した
赤い表示ランプとバックライトが同時に連続点滅、ブザーが鳴り続く	取り外しアラート

詳しくはsupport.switch-bot.com/hc/jaにてご確認ください。

電池交換

- 電池残量が少なくなった場合は、デバイスがスリープ解除された際に低電力警告ランプとサウンド、アプリの低電力通知が提示されます。電池交換の提示が来たら早めに交換してください。
- 交換方法: SwitchBotキーパッドを取付金具から取り外し、電池カバーを開いて新しい電池(CR123A×2個)を交換してください。

※使用済みの電池を捨てる時:電池の端子部分にテープを貼り絶縁して捨ててください。市町村によってごみの捨て方が異なりますので、その指示に従ってください。

使用上のご注意

- 本製品に無理な力がかからないように使用してください。
- 電池切れの場合で解錠できないので、アプリまたは製品の表示ランプにて電池残量を定期的に確認してください。低電力の提示がきたら早めに交換してください。なお、電池切れで閉め出されることを防止するために、今まで使っていた物理的な鍵を持ち歩いてください。
- お手入れは乾いた柔らかい布で拭いてください。なお、拭き取れない場合でも、こするように強く抜かないでください。

デバイスの登録解除

キーパッドを使用しなくなった場合は、SwitchBotアプリ内のキーパッドの設定ページに移動して登録を解除してください。キーパッドの登録が解除されると、キーパッドはロックを制御できなくなりますので、ご注意ください。

デバイスの紛失

キーパッドを紛失した場合は、早めに削除してください。削除後、紛失したキーパッドを見つけた場合は、ロックを再登録することができます。

詳しくはsupport.switch-bot.com/hc/jaにてご確認ください。

ファームウェアアップデート

より快適にご利用いただくために、常にファームウェアを最新のバージョンに更新することはおすすです。新しいバージョンがあると、アカウントにアップデートの通知を送信します。ファームウェアのアップデートを行う際に、SwitchBot製品のバッテリーが十分であることを確認して、スマホをSwitchBot製品に近づけて行ってください。

困ったときは

下記のQRコードまたはウェブサイトにてご確認ください。

<https://support.switch-bot.com/hc/ja/sections/4845758852119>



製品仕様

製品型番: W2500010
色: ブラック
材料: PC+ABS
本体寸法: 112×38×36mm
本体重量: 125g(電池含む)
電池: CR123A電池×2
電池寿命: 約2年
使用環境: 屋内外
対応OS: iOS 11.0以降、Android 5.0以降
通信方式: Bluetooth Low Energy
動作温度: -25℃ ~ 66℃
相対動作湿度: 10% ~ 90%(結露なし)
保護等級: IP65

免責事項について

- 地震・雷・風水害などの天災および当社の責任以外の火災、第三者による行為、その他の事故、お客様の故意または過失誤用・その他異常な条件下での使用により生じた損害に関して、当社は一切責任を負いません。
- 本製品の使用または使用不能から生ずる付随的な損害(記録内容の変化・消失、事業利益の損失、事業の中断、家財の盗難、施錠による締め出し状態)に関して、当社は一切責任を負いません。
- 本書の記載内容を守らないことにより生じた損害に関して、当社は一切責任を負いません。
- 当社出荷時の科学・技術水準では、予見不可能だった事由により生じた損害に関して、当社は一切責任を負いません。

保証

保証期間がご購入日から1年間になります。保証期間内には製品の交換・返品・返金等に対応いたします。ただし、以下のいずれかに該当する場合は保証範囲外でございます。

- 不適切な取り扱いや誤用・乱用等による故障や損傷
- 不適切な使用環境での使用や保存等による故障や損傷(例えば:水のかかる環境で使用したり、デバイスを取り付ける時の落下による故障)
- 不当な修理や改造・分解及び異常電圧等に起因する故障や損傷
- 本製品仕様に適合しないサードパーティのコンポーネントまたは製品との併用に起因する故障や損傷
- 弊社が発行するガイドラインの範囲を超えた製品の操作に起因する故障や損傷
- 火災・地震・水害及び盗難等の災害による故障や損傷
- 電池などの消耗部品または経時的に劣化が当然予測される部品
- 公式サイトや店舗以外の方式でご購入の場合(例えば:中古屋で購入など)
- その他当社の責任とみなされない故障や損傷

アフターサービス

製品についてのご意見とご不明な点等がございましたら、下記の方法でお気軽にお問い合わせください。

①SwitchBotアプリのプロフィールの「フィードバック」
フィードバックにはスマホスクリーンの録画機能があります。ご利用中に動作不良等の問題がございましたら、迅速に問題を判明させて頂くため、是非ご利用ください。

②サポートメールアドレス:
support@wondertechlabs.com

③サポートウェブサイト:
support.switch-bot.com/hc/ja

※お客様の個人情報のお取り扱いについて
弊社はお客様の個人情報を、弊社製品のご相談への対応や修理及びその確認などに利用させていただき、これらの目的のためにご相談内容の記録を残すことがあります。ご提供いただいた個人情報は適切に管理し、お客様の個人情報の保護に万全を尽くしてまいります。